



ATELIER DÉCO

Les Dames du Panthéon, une ode à la féminité

PARIS Ce 4 étoiles évoque des femmes qui ont marqué leur temps, de George Sand à Edith Piaf, en passant par les cocottes et les Signares.



Violaine Brissart

“**A**ux grands hommes la patrie reconnaissante”, peut-on lire sur le fronton du Panthéon (Paris, V^e). Pied de nez à cette inscription, l'hôtel Les Dames du Panthéon, situé face au célèbre monument, rend hommage aux grandes femmes - qu'elles soient romantiques, courtisanes, intellectuelles ou avant-gardistes.

Tout de rouge tendu, le premier étage invite ainsi le client dans le sillage de **Valtesse de la Bigne**, l'une des cocottes les plus adulées de Paris. “*C'est un registre Napoléon III revisité : classique, froufrouant, avec une note d'humour*”, glisse l'architecte d'intérieur **Valérie Manoïl**.

Edith Piaf règne sur le deuxième étage, au décor vintage. Mobilier chiné, tissus très colorés, accessoires rétro et porte-manteaux en forme de punching-ball (clin d'œil à **Marcel Cerdan**) dessinent la personnalité virevoltante de la Môme.

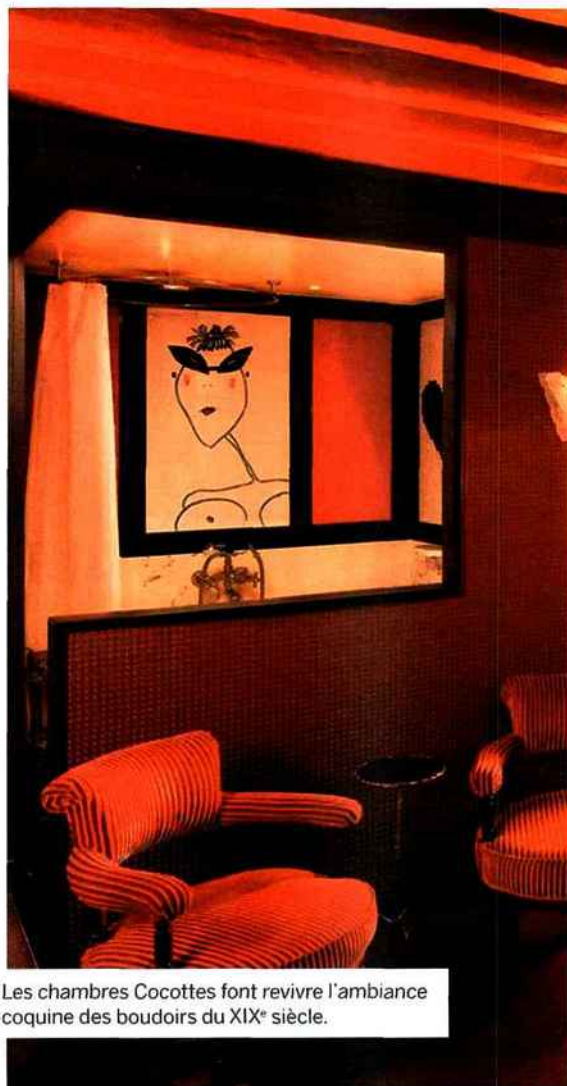
Un univers par étage

Au troisième étage, les tons chic et glamour, le mobilier aux lignes géométriques évoquent les deux facettes - féminine et masculine - d'une femme de conviction : **George Sand**.

Encore une volée d'escaliers, et la décoratrice signe une atmosphère feutrée et graphique - hommage à **Juliette Gréco** et à l'univers jazzy de la fin des années 1940 (la chanteuse a vécu une histoire passionnelle avec **Miles Davis**).

Au cinquième, le visiteur plonge dans le monde des **Signares** : ces métisses africaines, réputées pour leur beauté envoûtante et leur sensualité, mèneront des vies de femmes fatales du XVII^e au XIX^e siècle. Tons ocres et bruns, wax, têtes de lit façon croco, plaids à motifs python, mobilier ethnique illustrent le raffinement de ces **Vénus africaines**.

Enfin, le dernier étage embarque le client en



Les chambres Cocottes font revivre l'ambiance coquine des boudoirs du XIX^e siècle.

LES ACTEURS DU DÉCOR

Tissus

Nobilis, Elitis, Pierre Frey, Jim Thompson, Gaston y Daniela, Osborne & Little...

Mobilier

Gervasoni, Minotti, Moooi, Petite friture, Tolix, Kartell, Sisko design, Lorenzi, Bleu Nature...

Luminaire

Cedrimartini, Niche Modern, Metalarte, Serge Mouille, Delight Full, Lumen Center, MGX materials, Foscarini, Fabbian, Secto, Belux...

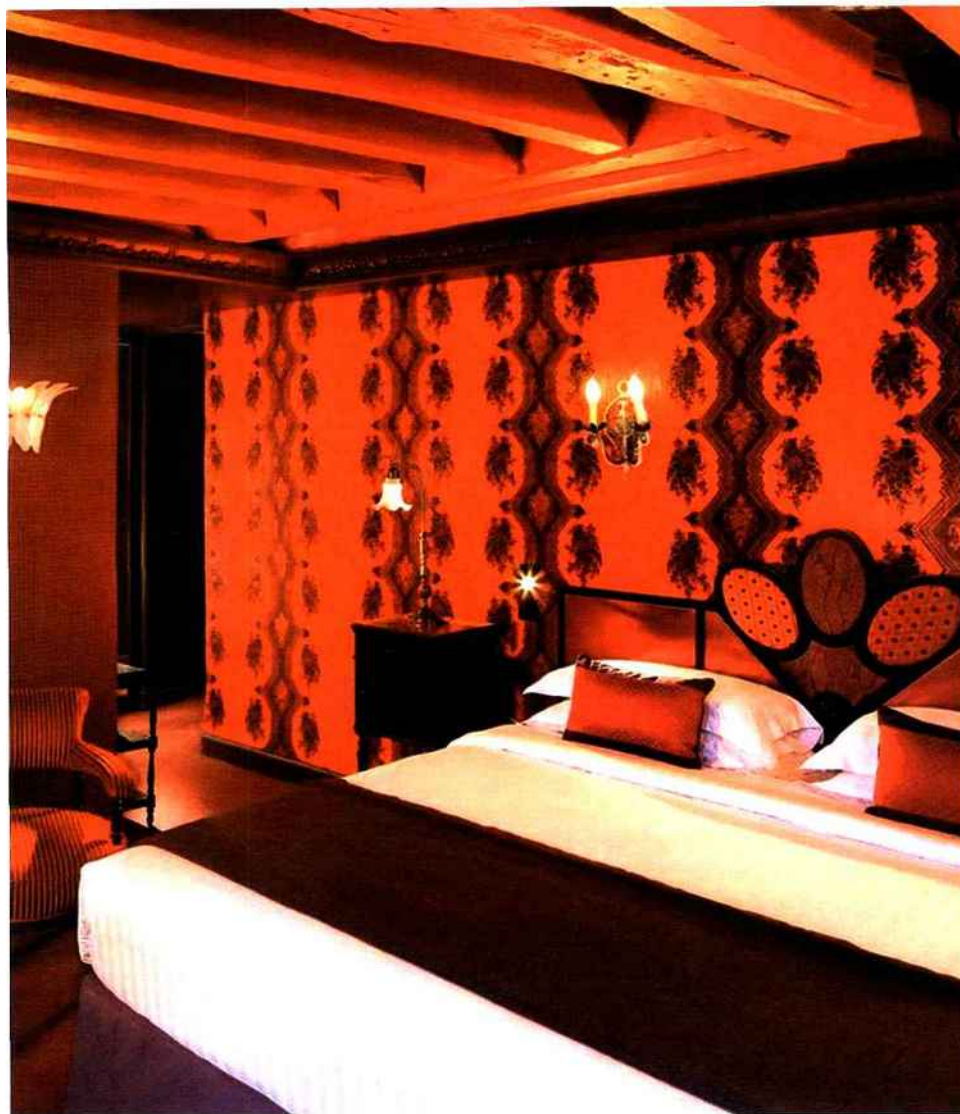
www.lhotellerie-restauration.fr/publications/violaine.brissart



Asie, terre d'inspiration de **Marguerite Duras**. Résultat : des luminaires aux allures de lampions, des tentures murales envahies de dragons ou de geishas... Dépaysement garanti. ■



Un exemple de salle de bains à l'esprit graphique.



Au 6^e étage, on s'envole pour l'Asie, sur les traces de **Marguerite Duras**.



L'étage consacré à **Edith Piaf** plonge avec exubérance dans les années 1950.



Atmosphère jazzy et feutrée dans les chambres **Juliette Gréco**.



Au 5^e étage, la décoration raffinée aux inspirations africaines évoque les **Signares**.

L'ESPRIT DU LIEU

Valérie Manoïl, architecte d'intérieur
"Nous avons voulu éviter tout formatage, chacune des 35 chambres est différente. Nous avons aussi gardé le caractère d'une maison particulière. Les plafonds à la française ont été mis en valeur, les poutres ont été peintes, les murs sont habillés de tissus... C'est une raison technique qui a dicté ce dernier point : les bâtiments travaillent beaucoup dans ce quartier de la montagne Sainte-Geneviève."